



Réflexions éthiques autour de la prise en charge d'un animal sauvage en détresse : exemple du Lynx boréal

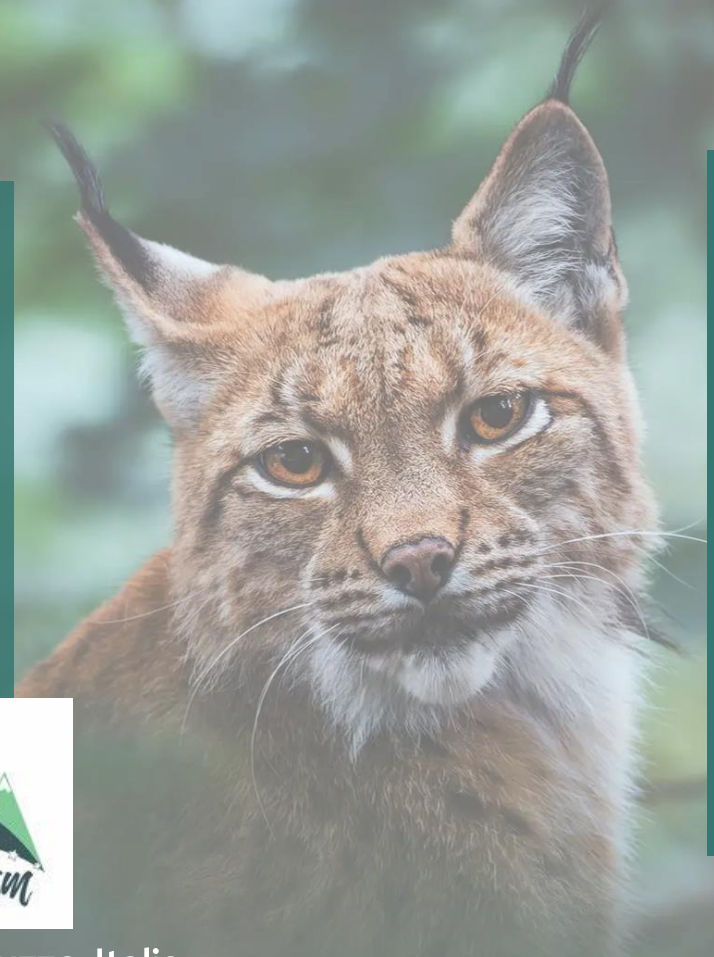
GT « stratégie sanitaire lynx eurasien »



GEEFSM – Saluzzo, Italie

22/09/23

Elise Huchard, Dominique Autier-Dérian, Emmanuelle Gilot-Fromont, Marie-Pierre Callait-Cardinal, Anouk Decors, Nathan Thenon, **Julie Merlin** et **Bouillot Pauline**



01

INTRODUCTION

Contexte de l'étude

02

OBJECTIFS DU GROUPE DE TRAVAIL

3 axes de travail

03

CADRE ÉTHIQUE

04

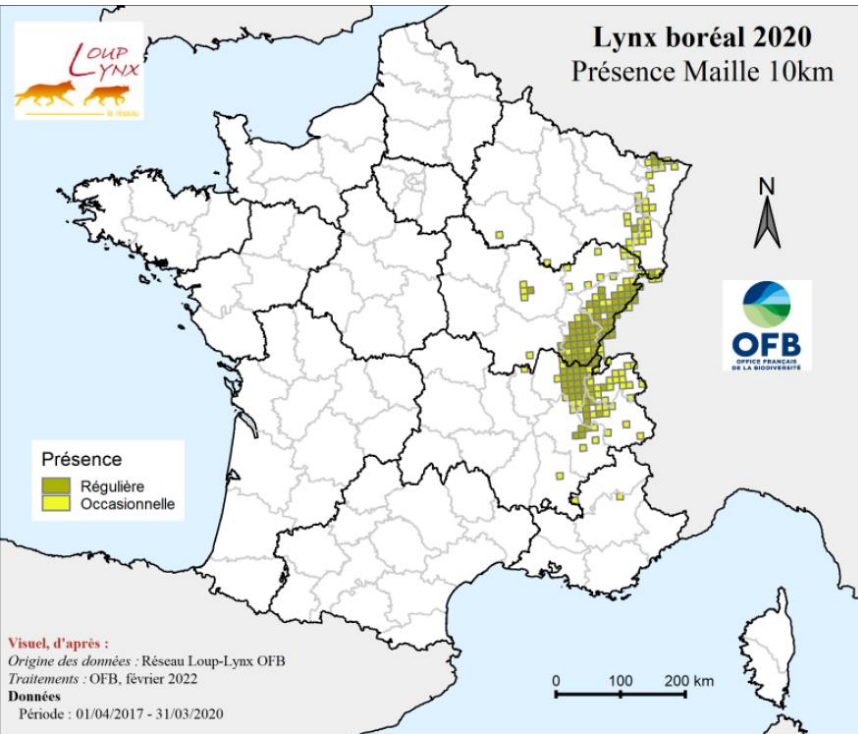
RÉFLEXIONS ÉTHIQUES

- Doit-on intervenir sur un lynx en détresse ?
- Quel devenir pour un lynx non réhabilitable ? Est-il acceptable d'euthanasier un lynx libre ?

05

CONCLUSION

Et perspectives



France : trois populations de lynx boréal (*Lynx lynx*) avec des aires de présence variées :
Jura » Alpes » Vosges

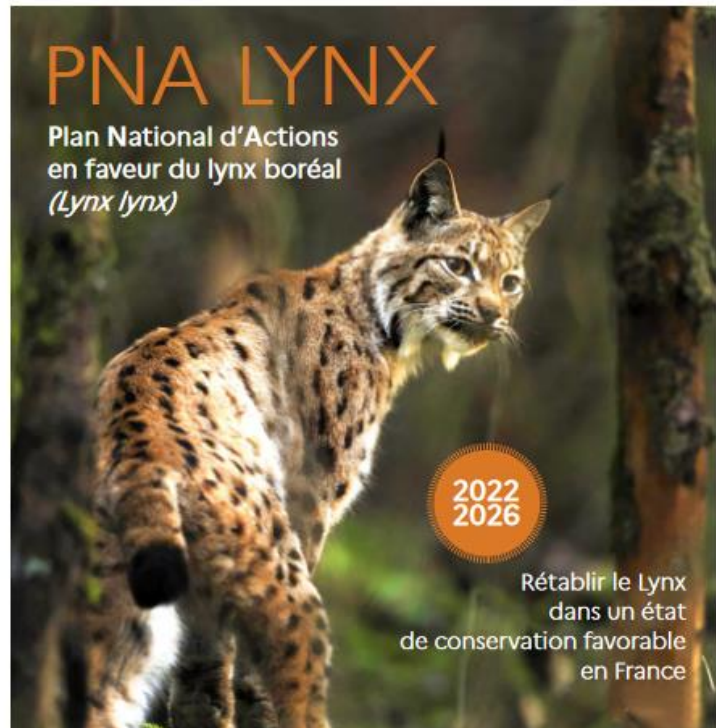
Principales menaces pour sa conservation à long terme : collisions, braconnage, manque de connexion

→ Espèce **“en danger” et protégée** en France



**Plan National d'Action en faveur
du lynx boréal (2022-2026)**

Répartition du Lynx boréal en 2020 en France
(Réseau Loup-Lynx OFB, 2022)



(Gatti, 2022)

GT “Stratégie sanitaire du Lynx eurasién”



+



VetAgro Sup



Axe n°2 : “Réduire les menaces sur la viabilité de l’espèce et lever les freins à son expansion”

2.3 : Organiser la **surveillance sanitaire** et améliorer les connaissances sur l’état de santé des populations de lynx ;

2.6 : Optimiser le dispositif de prise en charge des lynx en **détresse** ou en difficulté temporaire et leur **réhabilitation**.



1

Gestion des lynx en détresse

Objectifs et critères de prise en charge des lynx en **détresse** et de leur **réhabilitation**

2

Analyse et gestion du risque sanitaire

Hiérarchisation des dangers sanitaires à **risque** pour le lynx et réflexion sur un protocole de surveillance des lynx vivants et morts

3

Anticipation de crises sanitaires dans les populations de lynx vivants

Gestion de crise et prophylaxie (individuelle/populationnelle) sur la base de la hiérarchisation des risques

1

Gestion des lynx en détresse

Objectifs et critères de
prise en charge des
lynx en **détresse** et de
leur **réhabilitation**

Considérations éthiques lors d'interventions humaines sur la faune sauvage

→ Proposer un **cadre éthique partagé** pour **guider la prise de décisions** lors de la gestion d'un lynx en détresse.



© Sébastien KINTZ / OFB



Éthique animale

Chaque animal a une valeur **égale**.

Ex : Prédateur = proie

Éthique environnementale

Valeur = **ensemble de l'écosystème**

*Ex: Femelle adulte > mâle vieillissant,
Espèce en danger > espèce abondante*



Prise en compte des individus dans les plans de conservation



**Conservation
compassionnelle**



**Bien-être en
conservation**

= Conservation X **éthique des droits des animaux**

= Conservation X **éthique welfariste**

↙
Droits inaliénables (droit de ne pas souffrir, de ne pas être enfermé à vie, etc.)

↙
Minimiser la souffrance et maximiser le bien-être d'un maximum d'individus

↓
Plus conservative

Plus difficile à appliquer en pratique



Conservation compassionnelle et bien-être en conservation = **cadres théoriques** pour discuter des interventions pratiques

Envisager les meilleurs compromis possibles dans la **pratique**

RÉFLEXIONS ÉTHIQUES

Autour de la prise en charge d'un
lynx en détresse en France



LISTE DES RÉFLEXIONS ÉTHIQUES



- **Doit-on intervenir sur un lynx en détresse, et si oui, dans quel contexte ?**
- **Quel devenir pour un lynx non réhabilitable est à privilégier ? Est-il acceptable d'euthanasier un lynx libre ?**
- Le cadre éthique de la prise en charge des lynx en détresse en France doit-il donner priorité aux individus ou à la population ? Chaque individu a-t-il la même valeur intrinsèque ?
- Quelle décision prendre face à un lynx affaibli mais dont la condition physique n'est pas critique (amaigrissement, blessure mineure) : une gestion *in situ* ou *ex situ* ? Quand privilégier un type de prise en charge par rapport à l'autre ?
- Les actes invasifs sur lynx libres (prise de sang sous sédation, mise en place de transpondeurs électroniques, ...), dans le cadre de la surveillance de maladies et de la recherche sur la biologie/écologie de l'espèce, sont-ils acceptables ?
- Quel est l'impact des colliers émetteurs sur le bien-être du lynx ? Est-ce acceptable d'en utiliser pour les lynx en France ?
- Dans quelles conditions les réintroductions par translocation sont-elles éthiques ? Est-il éthique de réintroduire un individu dans une population autre que la sienne / dans une population où la survie des lynx est faible (forte pression de braconnage, nombreuses collisions, etc.) ?
- Est-il acceptable de donner des animaux vivants en guise de proie aux lynx en captivité ?

Doit-on intervenir sur un lynx en détresse, et si oui, dans quel contexte ?

Postulat fréquemment utilisé en conservation :

Pour minimiser les interférences avec le **fonctionnement des écosystèmes naturels** et les **processus de sélection naturelle**

→ Interventions doivent se limiter à **réparer les torts causés** à la nature par les **activités humaines** (Maris and Huchard 2018).



Plusieurs objectifs d'intervention :

- **Réparer** les torts causés d'origine anthropique
- **Conservation des espèces** (renforcement génétique, dynamique populationnelle, ...)
- **Bien-être animal**

Question 1 Doit-on intervenir sur un lynx en détresse, et si oui, dans quel contexte ?

Application du postulat :

« Minimiser les interférences avec » :

En France :

1

**Évolution naturelle
des populations**



**Évolution anthropisée des
populations**

Population actuelle pas
"naturellement" présente

2

**Processus de
sélection naturelle**



**Intensité faible de la
sélection naturelle**

Faible taille de la population et
faible diversité génétique

Question 1 Doit-on intervenir sur un lynx en détresse, et si oui, dans quel contexte ?

Application du postulat :

En France :

3

**Maintenir la taille
de la population**



**Plan National d'Action
pour la conservation**

Objectif = **accroissement
démographique**

4

**Réparer les torts
causés d'origine
anthropique**



Cause de la détresse

Souvent **inconnu** + difficile de
distinguer une origine
anthropique vs naturelle

 **Intervenir sur tout lynx en détresse en France** (+ informations pour faciliter prise de décision)

Quel devenir pour un lynx non réhabilitable est à privilégier ? Est-il acceptable d'euthanasier un lynx libre ?

Lynx non réhabilitable : aucune aptitude physique et comportementale nécessaire à son autonomie, danger pour la population de lynx (maladies contagieuses, ...) ou la population humaine, etc.

Etat de bien-être doit primer dans la décision :

- Evaluer les niveaux **d'inconfort, de stress, d'anxiété et de douleur**
- Prendre en compte son **état mental**

Si signes de mal-être

Amélioration du milieu et du mode de vie de l'animal +/- utilisation ponctuelle de psychotropes

Si bien-être non affecté

Recherche d'une structure appropriée
→ structures d'élevage ou zoos (enclos off show)

Question 2

Quel devenir pour un lynx non réhabilitable est à privilégier ?
Est-il acceptable d'euthanasier un lynx libre ?



Réévaluations régulières : conditions de captivité + bien-être



Possible évolution temporelle + impact sur le long-terme



Devenir du lynx :

→ **Etat de bien-être** +++

→ Disponibilité de structures d'accueil appropriées,
préservation des intérêts populationnels, contexte sociétal, ...



Réflexion au **cas par cas**
Euthanasie en **dernier recours**



Importance des considérations éthiques lors de la prise en charge de la faune sauvage en détresse

- ➔ **Guidelines pour la prise de décisions** : Objectifs de l'intervention? Que faire ? Comment ? ...
- ➔ Meilleure considération des **individus** et du **bien-être animal** dans les plans de conservation
- ➔ Prise en compte du **contexte** : statut de l'espèce, contexte sociétal, moyens disponibles, limites,
- ➔ **Harmonisation** des pratiques entre les pays (populations transfrontalières) ?



Réflexions éthiques concernant le soin : doit-on systématiquement déparasiter un animal sauvage libre ?

REMERCIEMENTS

A tous les auteurs de ce travail : **Elise Huchard, Dominique Autier-Dérian, Emmanuelle Gilot-Fromont, Marie-Pierre Callait-Cardinal, Anouk Decors, Nathan Thenon, Julie Merlin et Bouillot Pauline.**

A l'ensemble des contributeurs pour ce travail : **Sylvain Larrat, Gilles Moyne, Benoît Quintard, Stéphanie Borel, Jean-Michel Vandel, Julien Steinmetz, Sarah Pierre, Guillaume Le Loc'h, Françoise Pozet, Anja Molinari-Jobin, Coline Prevost, Nicolas Jean, Loïg Le Run, Dominique Gauthier, Frédéric Violot, Alain Viry, Ole Anders, Guillermo Lopez Zamora et Rodrigo Serra.**

Nous avons une pensée spéciale pour **Marie-Pierre Ryser-Degiorgis** qui a grandement contribué au travail de notre groupe, ainsi qu'à la conservation du lynx en général.

MERCI DE VOTRE ATTENTION

Des questions ?

Julie.merlin@vetagro-sup.fr

Pauline.bouillot@vetagro-sup.fr

Pôle EVAAS – Lyon France



Bibliographie :

- BEAUSOLEIL, Ngaio, 2020. I Am a Compassionate Conservation Welfare Scientist: Considering the Theoretical and Practical Differences Between Compassionate Conservation and Conservation Welfare. *Animals*. 6 février 2020. Vol. 10, pp. 257.
- GATTI Sylvain, 2022. Plan National d'Actions en faveur du Lynx boréal (*Lynx lynx*) : rétablir le Lynx dans un état de conservation favorable en France (2022-2026), France, 182 pages.
- MARIS, Virginie et HUCHARD, Élise, 2018. INTERVENTIONNISME ET FAUNE SAUVAGE. *Les ateliers de l'éthique / The Ethics Forum*. 2018. Vol. 13, n° 1, pp. 115-142..
- OFB. 2022. « Réseau Loup-Lynx ». <https://professionnels.ofb.fr/fr/reseau-loup-lynx>.
- SEKAR, Nitin et SHILLER, Derek, 2020. Engage with animal welfare in conservation. *Science (New York, N.Y.)*. 7 août 2020. Vol. 369, n° 6504, pp. 629-630.